

## DÉCOUVRIR LE MUSÉE PICASSO

L'histoire d'un lieu emblématique.

### HISTOIRE DU MUSÉE PICASSO

#### DU CHÂTEAU GRIMALDI AU MUSÉE PICASSO, ANTIBES

Fondé sur l'ancienne acropole de la ville grecque d'Antipolis, castrum romain, résidence des évêques au Moyen Âge (de 442 à 1385), le château Grimaldi fut habité à partir de 1385 par la famille monégasque qui lui donna son nom. Devenu demeure du gouverneur du Roi, puis à partir de 1792, hôtel de ville, le bâtiment se transforme en caserne en 1820, marquant ainsi la prise de possession des lieux par le Génie militaire jusqu'en 1924.



Professeur de français, grec et latin au lycée Carnot à Cannes, Romuald Dor de la Souchère commence en 1923 ses recherches archéologiques à Antibes. Le 29 mars 1924, Dor de la Souchère crée la société des Amis du musée d'Antibes qui a pour objet de fonder un Musée historique et archéologique et de travailler à faire connaître le passé de la région.

En 1925, le château des Grimaldi est acheté par la ville d'Antibes et devient ainsi le musée Grimaldi avec pour premier conservateur, Romuald Dor de la Souchère. En septembre 1945, Pablo Picasso se rend au musée Grimaldi et en 1946, Romuald Dor de la Souchère lui propose d'utiliser une partie du château comme atelier.

#### ***De Picasso...***

Picasso, enthousiaste, travaille au château et réalise de nombreuses œuvres, dessins et peintures. À la suite de son séjour en 1946, Pablo Picasso laisse en dépôt à la ville d'Antibes 23 peintures et 44 dessins. Parmi les peintures les plus célèbres : *La Joie de vivre*, *Satyre*, *Faune et centaure au trident*, *Le Gobeur d'oursins*, *La Femme aux oursins*, *Nature morte à la chouette et aux trois oursins*, *La Chèvre...*



*Picasso dans son atelier (photo : Michel Sima)*

Le 22 septembre 1947 voit l'inauguration officielle de la salle Picasso au premier étage, accompagnée d'un premier accrochage des œuvres d'Antibes.

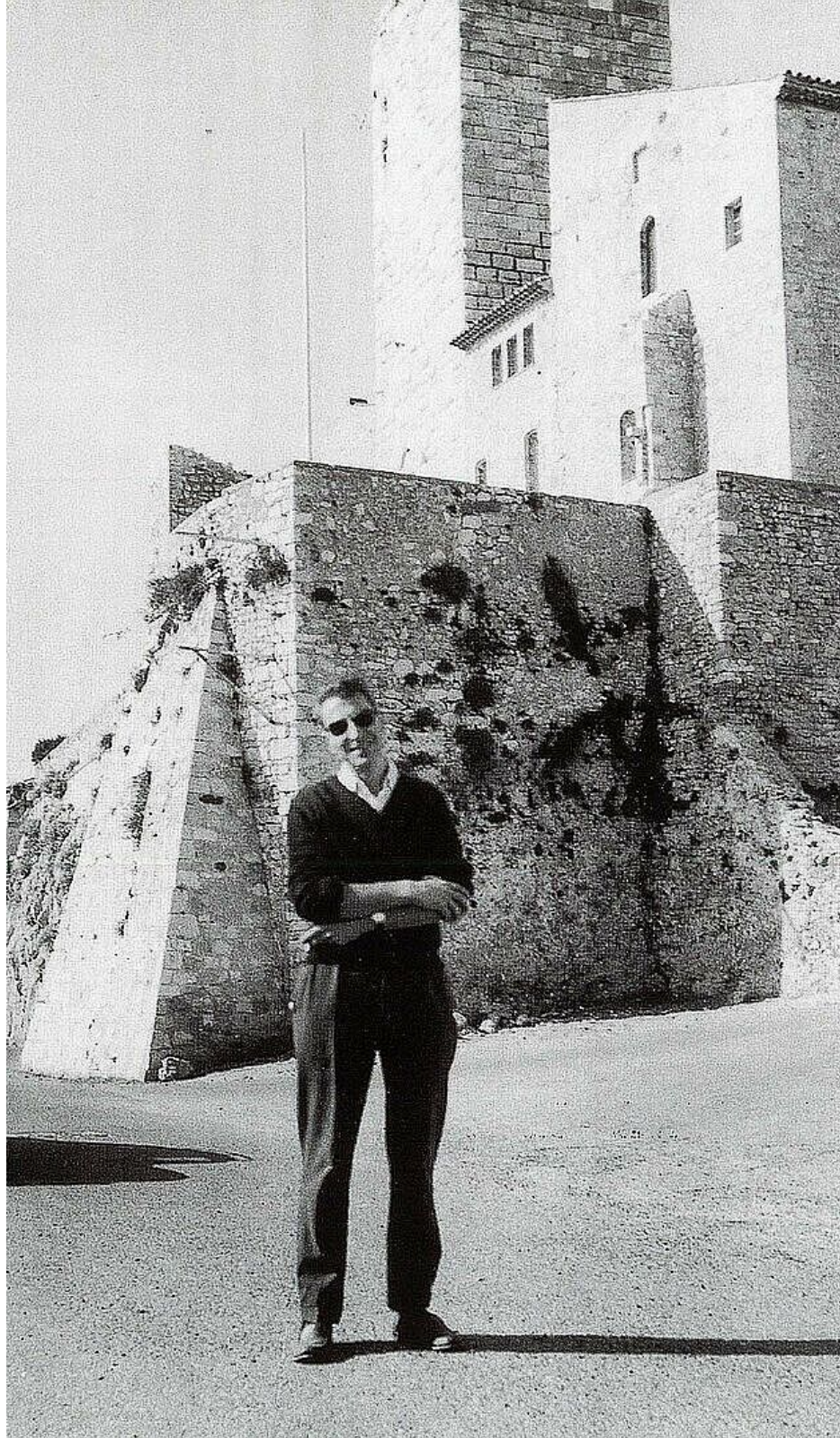
Le 7 septembre 1948, une exposition confirme l'enrichissement significatif de 78 céramiques réalisées à l'atelier Madoura de Vallauris.

Le 13 septembre 1949, à l'occasion de l'inauguration de l'exposition *Tapisseries françaises* de nouvelles salles consacrées aux peintures, céramiques et dessins de Picasso sont ouvertes au public. Et le 27 décembre 1966, la ville d'Antibes rend de nouveau hommage à Pablo Picasso : le château Grimaldi devient officiellement musée Picasso.

Enfin, en 1991, la dation Jacqueline Picasso autorise un nouvel enrichissement des collections Picasso.

**... à Nicolas de Staël**





Les œuvres de Nicolas de Staël aussi présentées au musée témoignent du séjour du peintre à Antibes, de septembre 1954 à mars 1955. Un premier don est consenti par sa veuve au musée Picasso après l'exposition posthume consacrée à l'artiste en 1955 et à partir de 1982, la ville acquiert des œuvres importantes de sa dernière période.





### *Vers l'Art Moderne*



En 2001, une donation effectuée par la Fondation Hans Hartung et Anna-Eva Bergman permet l'ouverture de deux salles, au rez-de-chaussée du musée. Un accrochage permanent propose un parcours dans l'œuvre de chacun de ces artistes.

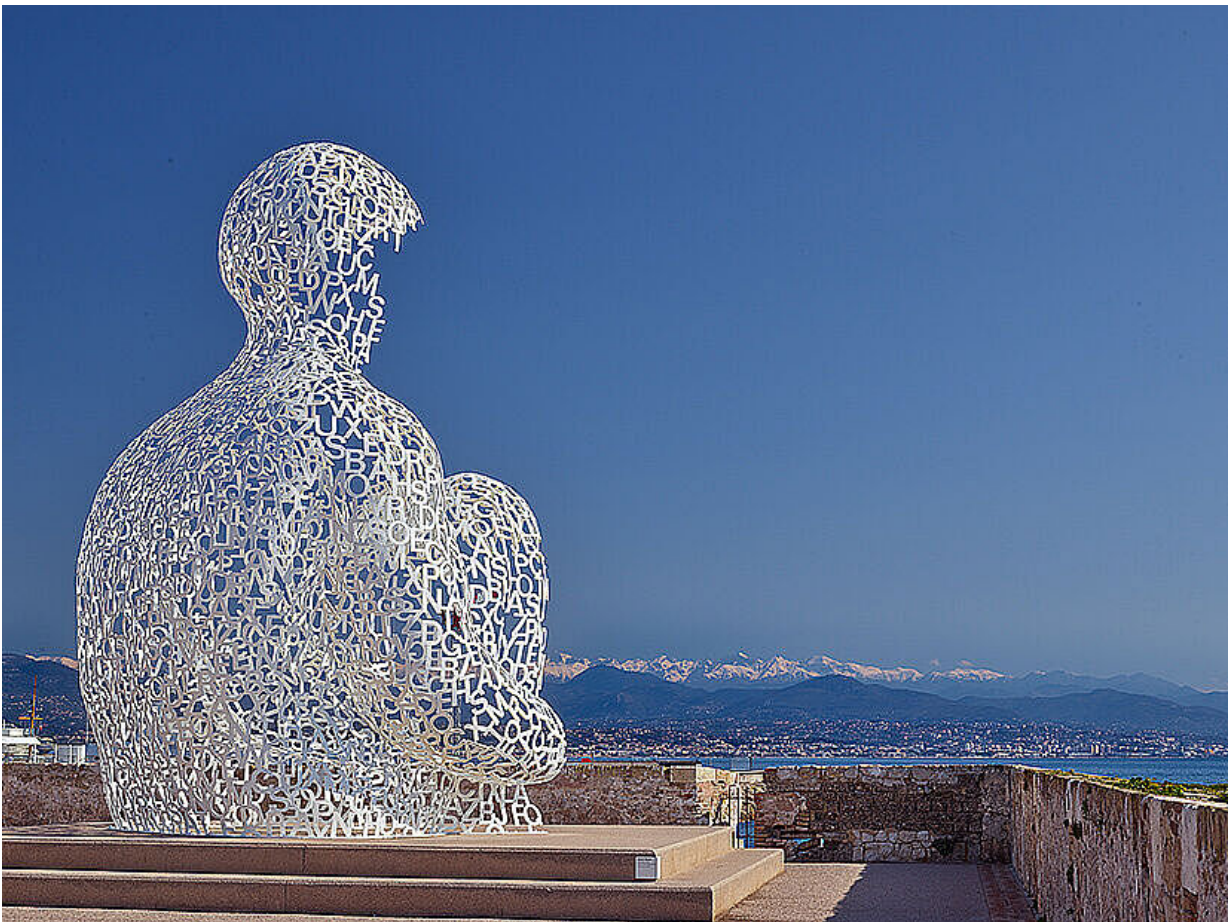
Enfin, la collection d'art moderne, commencée en 1951 par Dor de La Souchère, a été créée à partir de dons exceptionnels consentis par les artistes. Des artistes importants appartenant aux grands courants de l'art des XXe et XXIe siècles sont représentés : Arman, Asse, Atlan, Balthus, Ben, Bioulès, Bertrand, Blais, Bloch, Bourret, Buraglio, Bury, Calder, Cane, Castellás, César, Chillida, Clavé, Combas, Corneille, Crotti, Debré, Dezeuze, Dufau, Ernst, Gleizes, Goetz, Guillou, Hantaï, Hartung, Jaccard, Klein, Leppien, Magnelli, Malaval, Mansouhoff, Mathieu, Meurice, Modigliani, Music, Pagès, Picabia, Pincemin, Raynaud, Raysse, Sarkis, Schiller, Spoerri, Steinberg, Viallat...

Sur la terrasse du musée Picasso, une remarquable collection de sculptures de Germaine Richier est proposée en permanence. D'autres artistes sont représentés : entre autres, Joan Miró, Bernard Pagès, Anne et Patrick Poirier.





## **NOMADE**



*Jaume Plensa Nomade*

En 2007, *Nomade* a été présentée au bastion Saint-Jaume, Port-Vauban, dans le cadre de l'exposition temporaire organisée par le musée Picasso et consacrée à l'artiste Jaume Plensa. En 2010, la sculpture monumentale revient telle l'invitation permanente à un voyage dans la sculpture dont l'espace – fait de vide et de silence – s'ouvre et se déploie autour d'elle, gigantesque figure de proue du bastion.

Acquise par la Ville d'Antibes avec la participation de l'État, du Fonds régional d'Acquisition pour les Musées (ministère de la Culture et de la Communication), de l'Association des Amis du musée Picasso, de la Société anonyme d'économie mixte du Port Vauban, et de l'International Yacht Club d'Antibes.

Horaires d'ouverture du bastion Saint-Jaume  
Tous les jours sauf les lundis et le 1er novembre

Du 1er septembre au 30 juin : 10 h – 20 h

<https://www.antibes-juanlespins.com/sorties-loisirs/antibes-ville-de-culture/les-musees/le-musee-picasso/decouvrir-le-musee-picasso>

## LIBRAIRIE-BOUTIQUE

Elle offre au visiteur une sélection de guides et de livres sur les collections du musée ainsi qu'un large choix de catalogues d'expositions, d'ouvrages sur l'art moderne et l'art contemporain. Des produits dérivés sont également proposés : cartes postales, affiches, cadeaux, papeterie.

t. +33 (0)4 92 90 54 33

Pour plus d'informations <https://www.calameo.com/read/0020745040746ae492fa6>

## L'ASSOCIATION DES AMIS DU MUSÉE PICASSO

Elle propose des activités (visites, voyages, rencontres) en rapport avec la programmation du musée.

t. +33 (0)4 93 34 72 75 / +33 (0)6 16 12 50 59

<http://amismuseepicasso.fr>

Outre le Musée national Picasso-Paris, deux autres musées Picasso se trouvent également en Espagne : le musée Picasso de Málaga et le musée Picasso de Barcelone.



**HÔTEL DE VILLE  
D'ANTIBES - JUAN-LES-PINS**

24 Cours Masséna,  
06600 Antibes